

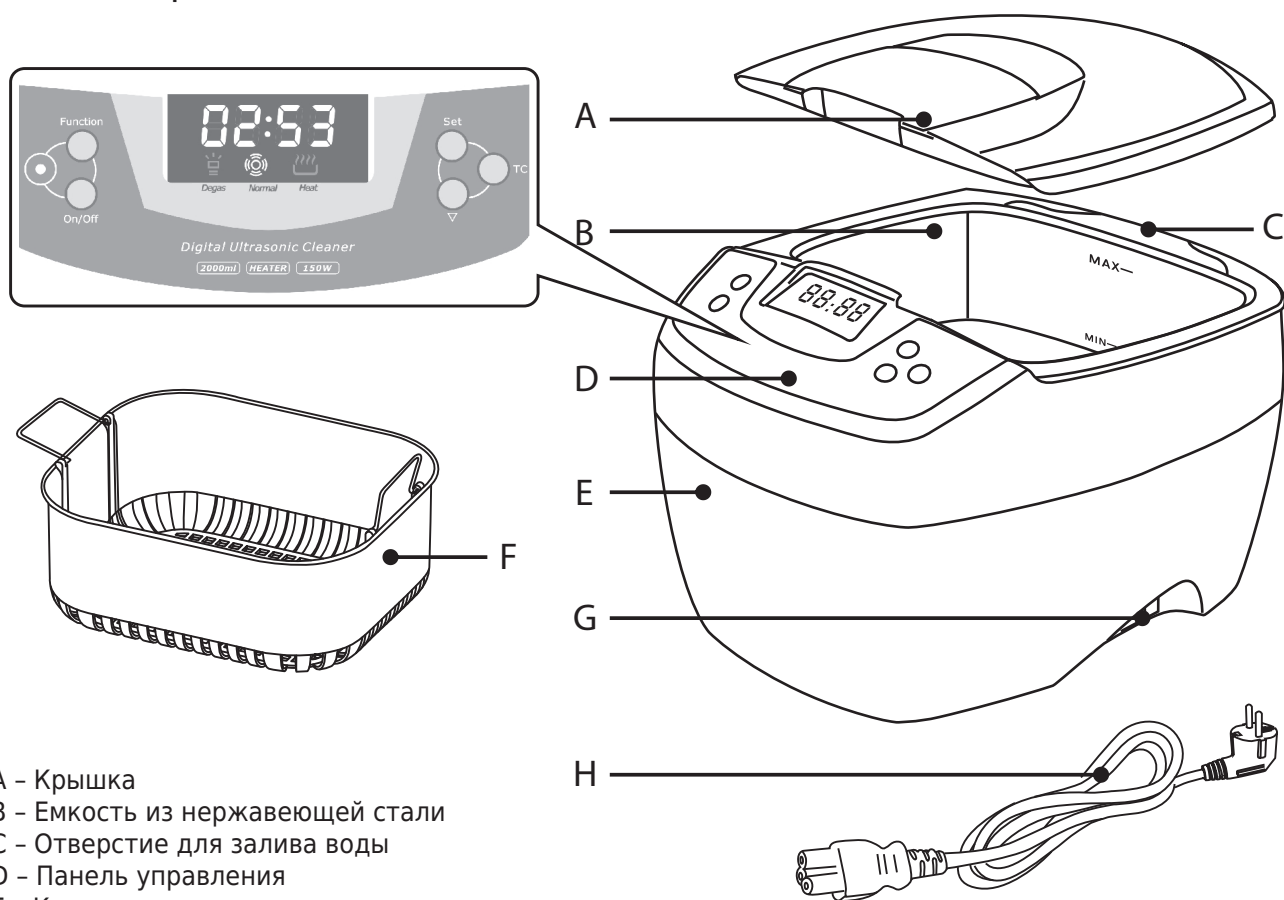
CLEAN 7800

УЛЬТРАЗВУКОВАЯ ВАННА



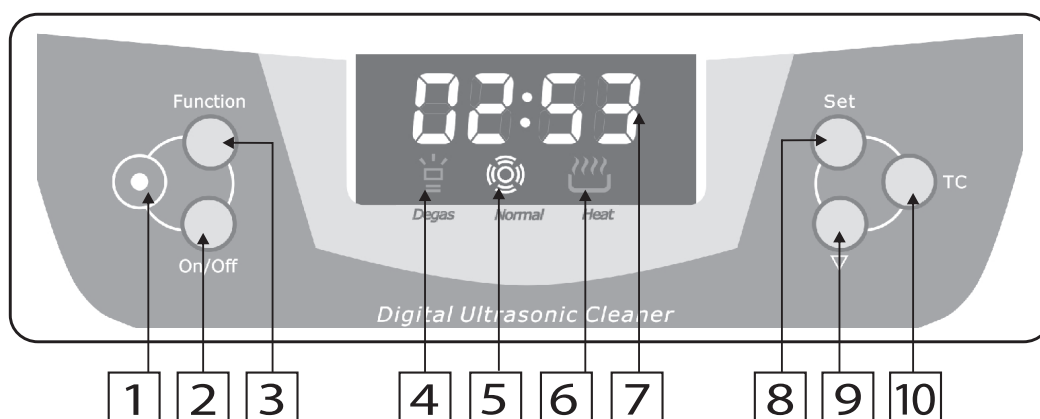
ИНСТРУКЦИЯ ПО ЭКСПЛУАТАЦИИ
ПАСПОРТ

Комплектация



- A - Крышка
- B - Емкость из нержавеющей стали
- C - Отверстие для залива воды
- D - Панель управления
- E - Корпус
- F - Корзина
- G - Разъем для подключения питания
- H - Сетевой шнур

Элементы управления



1. Сетевой индикатор


Зеленый – нормальный рабочий режим, аппарат готов к использованию.

Красный – произошел перегрев. Необходимо подождать 15 минут пока цвет индикатора поменяется с красного на зеленый, после этого работа может быть продолжена.

2. Кнопка включения/выключения On/Off

После включения в сеть на дисплее автоматически высветится **05:00** и прибор будет готов к использованию. При нажатии кнопки On/Off запустится программа чистки и остановится, когда таймер покажет **00:00**. Если вам необходимо остановить прибор раньше, нажмите кнопку On/Off.

3. Кнопка Function (функции дегазация и нормальный режим)

Нажмите на кнопку *Function* и на дисплее загорится световой сигнал . Нажмите кнопку On/Off, чтобы начать процесс дегазации. Этот сигнал будет гореть в течение 90 секунд, затем прибор вернется в обычный режим очистки. Нажатием функциональной кнопки, можно остановить процесс дегазации. Если необходима дополнительная дегазация, нажмите функциональную кнопку еще раз.

4. Статус дегазации

Когда сигнал горит, значит выбран режим дегазации. Если сигнал мигает режим дегазации запущен.

5. Обычный режим очистки

Когда горит данный индикатор, запущен процесс обычной чистки

6. Статус подогрева

Нажмите кнопку TC, загорится соответствующий индикатор, означающий, что нагреватель включен. Нажмите кнопку TC еще раз, индикатор погаснет, значит подогреватель выключен.

7. Цифровой ЖК дисплей **05:00**

Показывает рабочее время. Таймер показывает обратный отсчет времени.


8. Кнопка быстрой установки таймера Set

При включении аппарата на дисплее высвечивается время 5 минут. Каждое нажатие кнопки Set добавляет 5 минут.

9. Кнопка уменьшения времени таймера

Каждое нажатие уменьшает время на 1 минуту.

10. Кнопка TC

Кнопка управления нагревателем. Нажмите кнопку TC, загорится индикатор , означающий, что нагреватель включен. Нажмите кнопку TC еще раз, индикатор погаснет, значит подогреватель выключен. Когда вода нагреется до температуры 60° C, нагреватель выключится автоматически.

Дегазация

Когда идет очистка въевшейся грязи или замасленных вещей, серебряных, медных, латунных предметов – необходимо добавлять в воду чистящее средство. Средство может образовывать много мелких капель, которые долгое время растворяются в воде. При добавлении свежей воды могут образовываться пузырьки на стенках емкости. Эти факторы препятствуют эффективной ультразвуковой чистке на начальном этапе. Включение дегазации, обычно на 90 секунд, ускорит растворение капель и удалит пузырьки, тем самым улучшит эффект ультразвуковой чистки.

Спецификация:

Наименование	Аппарат для предстерилизационной очистки
Модель	7800
Объем	2 л
Размеры	265x230x180 мм
Питание	160 Вт (AC 220-240В 50 Гц)
Настройки таймера	От 1 до 30 мин с интервалом 1 и 5 мин
Частота ультразвука	35000 Hz
Материал емкости	Нержавеющая сталь SUS304
Материал корпуса	ABS
Вес нетто	2,2 кг
Вес брутто	2,9 кг

Введение

Используйте простую водопроводную воду.

Принцип действия ультразвуковой чистки:

При прохождении ультразвуковых волн через воду, образуются миллионы микроскопических пузырьков. Под действием ультразвука пузырьки постоянно лопаются. Эти взрывы, направленные внутрь, производят действие на инструменты, подобно множеству маленьких щеточек. Они действуют во всех направлениях, проникая во все отверстия и зазоры, тем самым очищая поверхность изделия.

Во время чистки изделий из серебра или меди, на которых процесс окисления оставляет темный налет, необходимо добавлять специальное средство.

Внимательно прочитайте инструкцию перед началом эксплуатации.

Меры предосторожности

Во избежание создания пожароопасной ситуации:

- вентиляционные отверстия всегда должны быть открыты. не допускайте попадания пыли, волос или других материалов;
- не ставьте приспособление на мягкую поверхность, вентиляционная решетка при этом может оказаться заблокированной.
- не используйте устройство без воды, это может повредить прибор.
- не включайте питание прежде чем наполнить емкость водой. Не превышайте отметки "MAX". Не наполняйте емкость абразивными материалами или коррозионными растворами.
- прибор должен стоять на сухой, ровной поверхности.
- воздействие электромагнитного излучения может привести к отказу в работе. В этом случае отключите прибор из сети и включите снова для перезапуска.

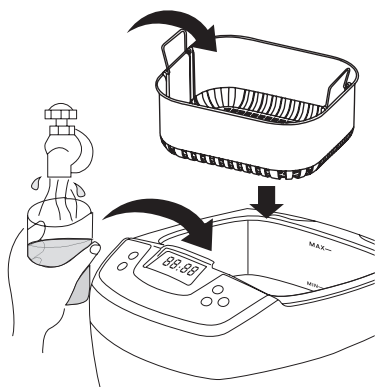
Использование дополнительных аксессуаров:

При необходимости чистки малых инструментов положите их в пластиковую корзину, затем следует погрузить пластиковую корзину в контейнер. При этом трение содержимого о контейнер уменьшается.

Пожалуйста, обратите внимание на то, что пластиковая корзина используется для чистки только малых предметов, так как она, поглощает около 30% энергии ультразвука, и снижает эффективность очистки.

При использовании пластиковой корзины обращайтесь к указаниям по «Усиленной чистке».

Способы очистки



Основная чистка

Достаточно использовать водопроводную воду.

1. Залейте воду в емкость между отметками Min и Max таким образом, чтобы вода закрывала все предметы.
2. Положите вещи, которые вы собираетесь чистить, в корзину или непосредственно в емкость.
3. Установите нужное вам время и нажмите кнопку On/Off.

Чистка с использованием чистящих средств

Положите предметы в отдельный контейнер. Ультразвуковые волны проникнут через стенки контейнера и очистят предметы. Остерегайтесь попадания ацетона на пластиковый корпус устройства. При применении ацетона в качестве чистящего средства, во избежании коррозии используйте стеклянную или металлическую корзину.

Способ чистки.

1. Положите инструменты в контейнер. Добавьте необходимое количество жидкости, чтобы инструменты были полностью погружены в нее.
2. Поставьте контейнер в пластиковую корзину, затем поместите их в ванну. Добавьте воду в емкость, уровень воды не должен превышать отметку "MAX".
3. Установите таймер на 10 минут и нажмите кнопку On/Off

Выбор контейнера.

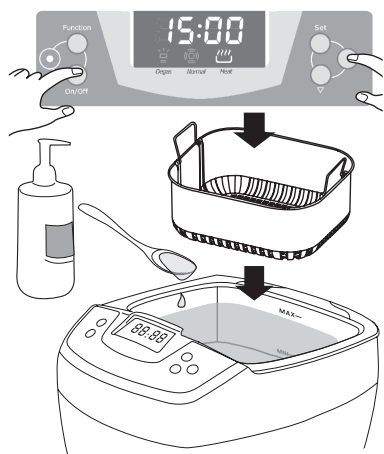
1. Пластиковый контейнер поглощает до 30% энергии ультразвуковых волн.
2. Алюминиевый контейнер – поглощает 20% энергии.
3. Контейнер из нержавеющей стали – поглощает около 8% энергии.
4. Используйте тонкие, жесткие и легкие контейнеры

Усиленная чистка

Для сильнозагрязненных и замасленных предметов.

1. Положите предметы непосредственно в емкость. Не кладите предметы друг на друга.
2. Залейте воду в емкость, чтобы полностью покрыть изделия, но не превышайте отметку "MAX".
3. Добавьте 20 мл (столовую ложку) чистящего средства.
4. Нажмите кнопку TC для включения нагревателя, загорится индикатор. Примерно через 20 минут отключите нагреватель повторным нажатием кнопки TC, температура достигнет 40° C. Нагретая вода с моющим средством растворяет жир и делают процесс чистки более эффективным.
5. Установите таймер на 10 минут и нажмите кнопку On/Off.
6. Поменяйте воду и продолжите чистку еще 3 минуты, чтобы удалить остатки налета и чистящего средства.



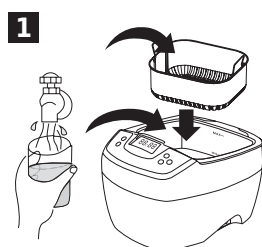


Специальная чистка

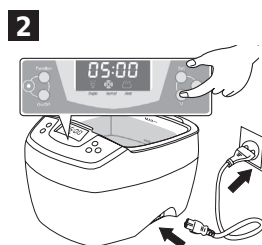
Серебряные, медные, латунные изделия со следами окисления требуют специальной чистки.

1. Положите предметы в пластиковую корзину, затем в емкость и залейте водой.
2. Добавьте специально предназначенное чистящее средство согласно его инструкции (1:10).
3. Нажмите кнопку ТС для включения нагревателя, загорится индикатор. Примерно через 30 минут отключите нагреватель повторным нажатием кнопки ТС, температура будет 50° С.
4. Установите таймер на 15 минут и нажмите кнопку On/Off.
5. Нажмите кнопку с функцией дегазации, затем нажмите кнопку On/Off, чтобы запустить процесс дегазации. Через 90 секунд мойка перейдет в нормальный режим.
6. После завершения чистки выньте корзину с предметами. Если остался налет, повторите процесс чистки.
7. Поменяйте воду и продолжите чистку еще 3 минуты, чтобы удалить остатки налета и чистящего средства.

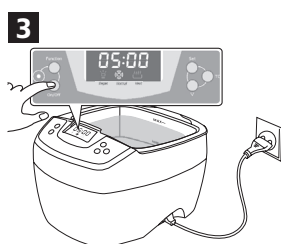
Инструкция по эксплуатации



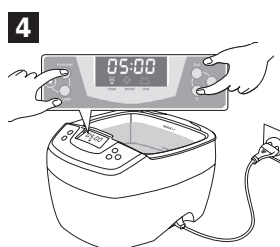
1 Снимите крышку, положите предметы в корзину, затем корзину с содержимым поместите в контейнер. Добавьте воду, не превышая отметку "MAX". Если устройство будет работать без воды в течение 30 секунд, энергия ультразвуковых волн не будет поглощаться. Это может повредить прибор.



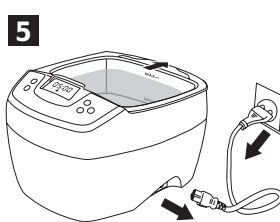
2 Подключите аппарат к сети. ЖК дисплей будет показывать 05:00 это наиболее оптимальное время работы. Для настройки таймера используйте кнопки SET и ▽



3 Нажмите кнопку On/Off для запуска программы чистки. Во время чистки будет раздаваться характерный звук. Закрытие крышки приведет к увеличению уровня шума. На дисплее будет отображаться время до окончания чистки. Для выключения чистки в любой момент нажмите кнопку On/Off



4 Выберите один из способов чистки, описанных ранее. Если нужен нагреватель, используйте кнопку ТС . Когда пользуетесь чистящими средствами, применяйте функцию дегазации для ускорения процесса смешивания.



5 После окончания чистки отключите прибор от питания, снимите крышку и достаньте инструменты. Слейте воду, почистите и вытрите емкость.

Рекомендации по уходу

- Не включайте аппарат без воды.
- Этот аппарат имеет несколько систем защиты, но работа без воды (около 30 сек) может привести к поломке.
- Не используйте аппарат продолжительное время без перерывов. После 45 минут использования рекомендуется сделать 20 минутный перерыв. Это значительно продлит срок службы.
- Не держите воду в емкости долгое время. После завершения чистки прибор необходимо отключить и слить воду.
- Промойте аппарат и вытрите насухо.
- Храните в прохладном и сухом месте.

Гарантия:

В пределах сроков поставки производитель оставляет за собой право на внесение изменений в конструкцию и форму, комплектацию, отклонения в оттенках цвета – без предварительного предупреждения.



Гарантия действительна только при наличии правильно и четко заполненного гарантийного талона, печати и товарного чека.

Изделие снимается с гарантии, если оно имеет следы постороннего вмешательства, обнаружены несанкционированные изменения конструкции или схемы изделия, были превышены объемы выполняемых работ, рекомендованных производителем.

Гарантийный талон № _____	Дата изготовления: _____
Изделие _____	Модель _____
Серийный номер _____	Дата продажи _____
Компания-продавец _____	
Подпись продавца _____	
Печать и телефон компании продавца _____	
Изделие проверено полностью,	
Покупатель _____	с условиями гарантии ознакомлен _____
Адрес и телефон покупателя _____	

Гарантийный талон № _____	Дата изготовления: _____
Изделие _____	Модель _____
Серийный номер _____	Дата продажи _____
Компания-продавец _____	
Подпись продавца _____	
Печать и телефон компании продавца _____	
Изделие проверено полностью,	
Покупатель _____	с условиями гарантии ознакомлен _____
Адрес и телефон покупателя _____	