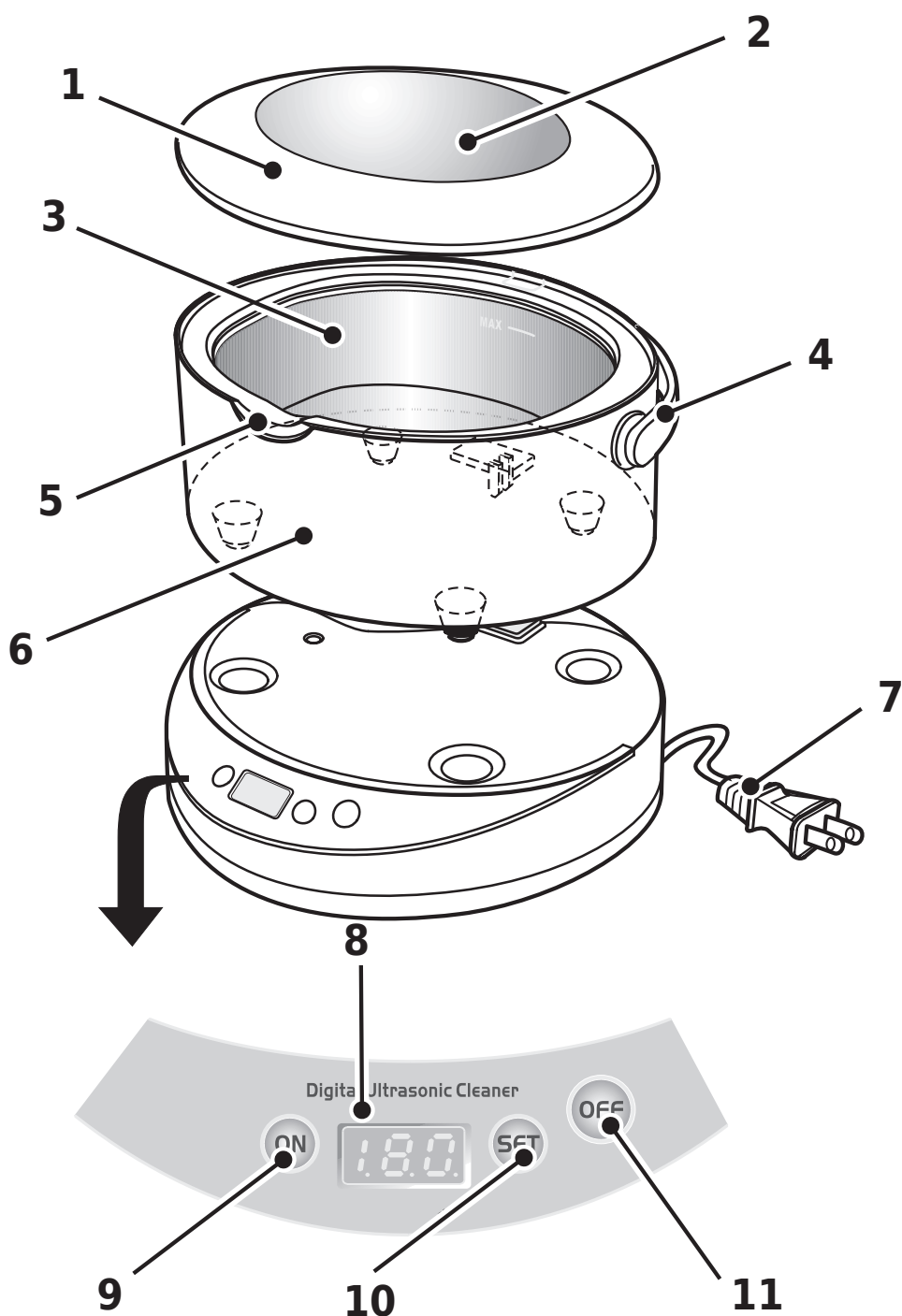


# CLEAN 6800

УЛЬТРАЗВУКОВАЯ ВАННА



ИНСТРУКЦИЯ ПО ЭКСПЛУАТАЦИИ  
ПАСПОРТ



### Комплектация и элементы управления

1. Крышка
2. Окно обозревания
3. Контейнер из нержавеющей стали
4. Ручка
5. Проем для слива воды
6. Съёмный контейнер
7. Сетевой шнур, розетка
8. Дисплей с 5 рабочими режимами
9. Кнопка включения «ON»
10. Кнопка настроек «SET»
11. Кнопка выключения «OFF»

## Ознакомьтесь с руководством по эксплуатации

Внимательно прочтите инструкцию перед использованием. Соблюдайте меры предосторожности во избежание травм, аварий и несчастных случаев. Следующие инструкции предназначены для того, чтобы помочь вам ознакомиться с устройством и способами его эксплуатации. Устройство оборудовано всеми необходимыми комплектующими. Вам необходимо внимательно ознакомиться с инструкцией, и следовать указанным в руководстве действиям. Пожалуйста, сохраняйте инструкцию.

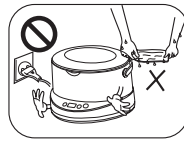
## Спецификации

Наименование	Аппарат для предстерилизационной очистки
Модель	6800
Настройки таймера	180, 280, 380, 480, 90 сек
Питание	AC220-240В~50Гц, 50 Вт
Частота ультразвука	42000 Гц (42 к Гц)
Материал контейнера	Нержавеющая сталь SUS304
Размер (длина*ширина*высота)	200x195x150 мм
Объем контейнера	750 мл
Длина шнура	1,5 м
Вес нетто	1,25 кг
Вес брутто	1,66 кг

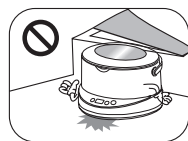
## Меры предосторожности



Отсоедините устройство от сети после использования.



Не используйте устройство во время водных процедур.



Храните прибор в недоступном для попадания воды месте.



Не роняйте и не трясите аппарат



Не используйте устройство, если оно упало в воду. Отсоедините питание немедленно.



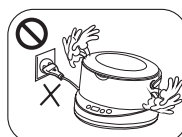
Данное устройство не предназначено для использования лицами с физическими, психическими и физиологическими расстройствами, а также лицами без опыта и знаний по использованию данного устройства (если не проводилось ознакомление с инструкцией по эксплуатации лицами, ответственными за их безопасность).

Отключите сетевой шнур перед наполнением водой. Не превышайте уровня «Max».

Данное устройство имеет поляризованную розетку, предназначенную только для UL сетевых выходов. В случае несоответствия сетевому выходу, обратитесь к специалисту-электрику. Не пытайтесь ликвидировать эту функцию безопасности.



Держите устройство и сетевой кабель вдали от нагревательных предметов, используйте устройство на сухом и ровном месте.



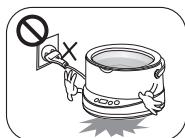
Не наполняйте устройство абразивными или коррозионными химикатами.



Не разбирайте устройство, если вы не являетесь авторизованным специалистом.



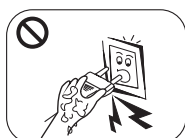
Не используйте едкие чистящие средства.



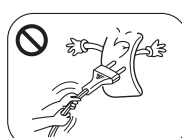
Включайте устройство только после наполнения его жидкостью. Не превышайте уровень отметки «MAX».



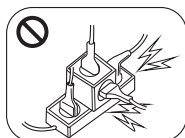
Не допускайте попадания прибора в воду или другие жидкости.



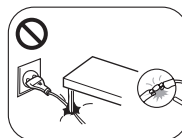
Перед включением вилки в розетку убедитесь, что ваши руки сухие.



Не тяните за шнур при отключении прибора от сети.

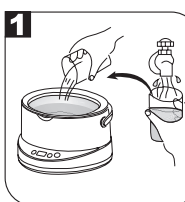


Не оставляйте устройство без присмотра если оно включено. Не перегружайте линию питания.



Если устройство неисправно, повреждено или упало в воду, обратитесь в авторизованную сервисную службу.

## Способы очистки



**Основная чистка:** Применяется обычная водопроводная вода. Погрузите изделия в контейнер, наполните водой. Вода должна полностью покрывать содержимое контейнера, но при этом не превышать допустимого уровня «Max».

Нажмите кнопку включения. Обычно достаточно использования режима 180 сек.



**Усиленная чистка:** Применяется для чистки сильнозагрязненных, замасленных изделий. Погрузите изделия в контейнер или пластиковую корзину (а затем погрузить в контейнер) и наполните водой.

Для сильнозагрязненных изделий можно использовать чистящие средства (примерно 1 чайная ложка (4мл.) жидкого мыла). Нажмите кнопку настроек (Set) и выберите подходящий рабочий режим: 180-280-380-480-90сек. Затем нажмите кнопку включения.

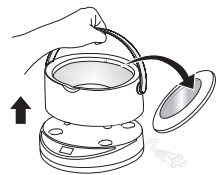


После использования чистящего средства, тщательно промойте изделие водой или промойте в ультразвуковой ванночке без добавления мыла при режиме 90 сек.

## Руководство по эксплуатации

### Применение:

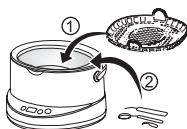
Ультразвуковая чистка небольших медицинских, стоматологических инструментов, стоматологических боров, эндодонтического инструментария, где требуется детальная очистка (отмывка) изделий в труднодоступных местах



1) Откройте крышку и убедитесь в том, что контейнер чист для использования. При необходимости промойте его.



2) Вставьте контейнер обратно в основание .



3) Положите изделия на дно пластиковой корзины для предотвращения трения и повреждения о стенки устройства и вставьте в контейнер.



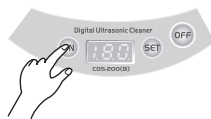
4) Наполните контейнер жидкостью. Жидкость должна полностью покрывать содержимое контейнера, но при этом не превышать допустимого уровня «Max».



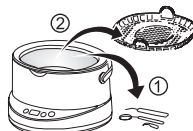
5) Подключите прибор к сети и закройте крышку.



6) Нажмите кнопку включения «ON» для начала процесса чистки. На экране каждый раз автоматически будет выводиться режим 180 сек. Выберите в настройках («SET») нужный режим.



7) Нажмите кнопку «ON» для начала процесса. Когда на экране появится надпись «000», прибор автоматически остановится. Вы можете остановить процесс, нажав на кнопку «OFF». Для восстановления процесса нажмите кнопку включения «ON» и следуйте вышеуказанным действиям. Прибор может воспроизводить звук вибрации (жужжание).



8) После завершения чистки, отключите прибор от сети, откройте крышку и извлеките содержимое.



9) Ополосните корзину и изделия и насухо вытрите мягкой тряпкой.

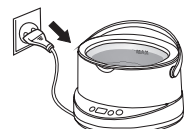


10) Промойте и просушите контейнер.



11) Вставьте съемный контейнер в основание.

### Эксплуатация и хранение



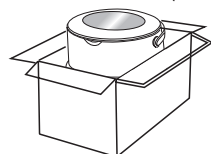
1) После завершения чистки, отсоедините прибор от сети, вылейте воду из стального контейнера.



2) Если устройство проработало три режима подряд, рекомендуется оставить его на 10 минут.



3) Вытрите насухо контейнер. Не используйте хим. средства.



4) Храните прибор в сухом, прохладном, недоступном для детей месте.

## **Рабочие режимы:**

### *180 секунд:*

При включении в сеть время автоматически выводится на экране. Это стандартный режим времени для средней степени загрязненности. Нажмите кнопку включения. На экране указывается обратный отсчет времени (время до конца процесса).

### *280 секунд:*

Этот режим рекомендован для первой чистки изделий, которые не подвергались чистке в течение длительного времени. Для выбора подходящего режима нажимайте на кнопку настроек (Set).

### *380 секунд:*

Этот режим рекомендован при смешанной чистке различных изделий. При выборе данного режима процесс чистки сокращается.

### *480 секунд:*

Этот режим предусмотрен для применения усиленного способа очистки. Внимание: если время чистки слишком длительное, то наклейки, стикеры, слабо прикрепленные к изделию, могут оторваться или же отклеиться.

### *90 секунд:*

Этот режим рекомендован для менее загрязненных изделий, или при повторной чистке. Если вода кажется загрязненной, необходимо ее сменить. При необходимости дополнительной чистки, в случае оставшегося загрязнения на поверхности изделия, смените воду и выберите данный режим.

## **Использование дополнительных аксессуаров:**

При необходимости чистки малых инструментов положите их в пластиковую корзину, затем следует погрузить пластиковую корзину в контейнер. При этом трение содержимого о контейнер уменьшается.

Пожалуйста обратите внимание на то, что пластиковая корзина используется для чистки только малых предметов, так как оно поглощает порядка 30% энергии ультразвука, и уменьшает эффективность очистки. В таком случае, при использовании пластиковой корзины, обращайтесь к инструкции по «Усиленной чистке»

## Гарантия:

В пределах сроков поставки производитель оставляет за собой право на внесение изменений в конструкцию и форму, комплектацию, отклонения в оттенках цвета – без предварительного предупреждения.



*Гарантия действительна только при наличии правильно и четко заполненного гарантийного талона, печати и товарного чека.*

*Изделие снимается с гарантии, если оно имеет следы постороннего вмешательства, обнаружены несанкционированные изменения конструкции или схемы изделия, были превышены объемы выполняемых работ, рекомендованных производителем.*

<b>Гарантийный талон №</b> _____	<b>Дата изготовления:</b> _____
Изделие _____	Модель _____
Серийный номер _____	Дата продажи _____
Компания-продавец _____	
Подпись продавца _____	
Печать и телефон компании продавца _____	
Изделие проверено полностью,	
Покупатель _____	с условиями гарантии ознакомлен _____
Адрес и телефон покупателя _____	

<b>Гарантийный талон №</b> _____	<b>Дата изготовления:</b> _____
Изделие _____	Модель _____
Серийный номер _____	Дата продажи _____
Компания-продавец _____	
Подпись продавца _____	
Печать и телефон компании продавца _____	
Изделие проверено полностью,	
Покупатель _____	с условиями гарантии ознакомлен _____
Адрес и телефон покупателя _____	