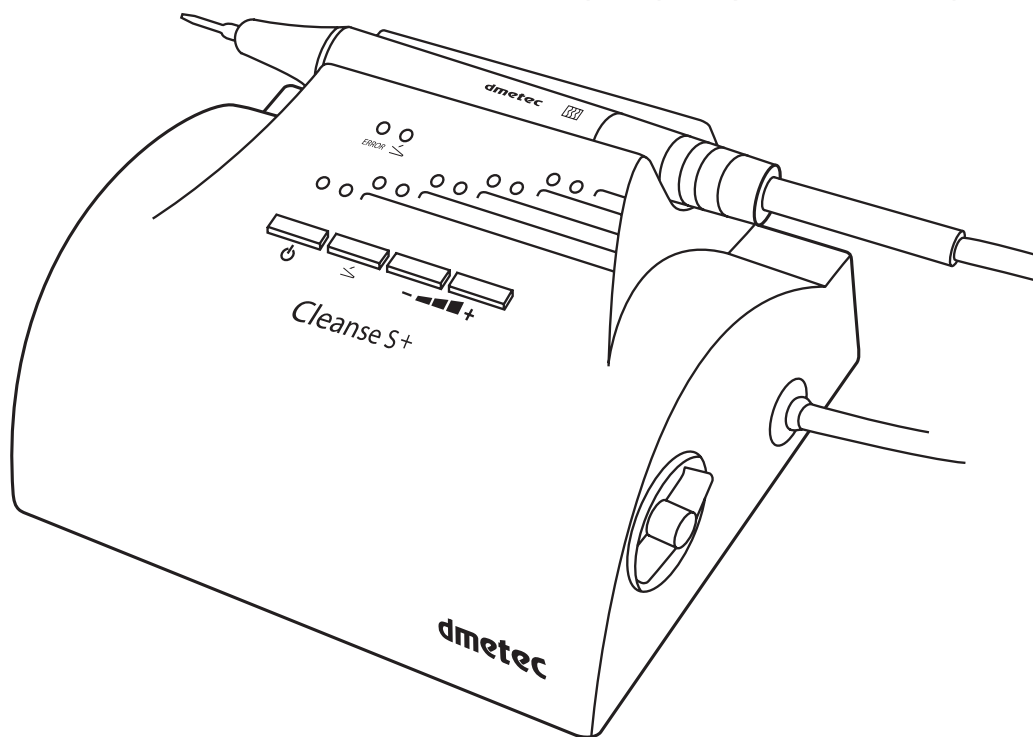


dmotec

Cleanse S+

ультразвуковой скалер



СОДЕРЖАНИЕ

1. ВВЕДЕНИЕ	3
2. СИМВОЛЫ И ОБОЗНАЧЕНИЯ	4
3. КОМПЛЕКТАЦИЯ МОДЕЛИ	5
4. ИНСТАЛЛЯЦИЯ	5
5. ОЧИСТКА И ОБСЛУЖИВАНИЕ	6
6. РАБОТА С ПРИБОРОМ	7
7. ТЕХНИЧЕСКАЯ СПЕЦИФИКАЦИЯ	10
8. ВОЗМОЖНЫЕ СПОСОБЫ УСТРАНЕНИЯ НЕПОЛАДОК	12
9. ГАРАНТИЯ	14

1. ВВЕДЕНИЕ

Компания Demetec благодарит вас за приобретение ультразвукового скалера Cleanse S+. Перед инсталляцией и началом эксплуатации прибора внимательно ознакомьтесь с данной инструкцией. Прибор предназначен только для использования высококвалифицированным персоналом в стоматологических целях.

Вся продукция Demetec отличается надежностью, высоким качеством комплектующих деталей и современным эргономичным дизайном.


Строго соблюдайте все правила и регламентации данной инструкции.


Компания Demetec оставляет за собой право вносить изменения в конструкцию, цвет и комплектацию прибора, а также в данную инструкцию без предварительного предупреждения пользователя.

Во избежание нанесения вреда здоровью пациента запрещено использовать прибор, имеющий явные следы повреждения. Запрещено самостоятельно производить ремонтные работы. Все ремонтные работы производятся сервисной службой авторизованного торгового представителя. При возникновении вопросов обращайтесь к авторизованному торговому представителю компании-производителя.


2. СИМВОЛЫ И ОБОЗНАЧЕНИЯ

Символы, используемые на оборудовании

	Внимание! Обратитесь к инструкции
---	-----------------------------------


	Тип В
---	-------

	Класс 2
---	---------

	Соответствие директиве ЕС 93/42/ЕЕС, включая IEC 60601-1, IEC 60601-1-2, IEC 60601-1-4
---	--

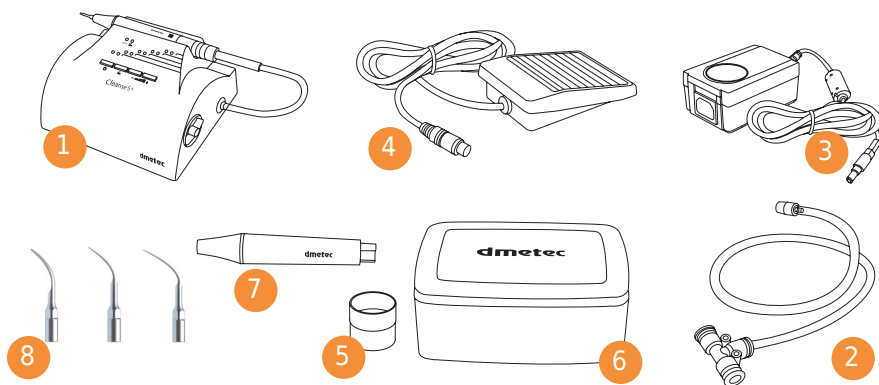
S03ххуzzzz	S03: модель Cleanse S+ хху: дата производства zzzz: серийный номер
------------	--

Символы, используемые на наконечнике

	Автоклавируемый при 135°C
---	---------------------------

3. КОМПЛЕКТАЦИЯ МОДЕЛИ

Cleanse S+



№	Наименование комплектующих	Кол-во
1	Скалер Cleanse S+	1
2	Водяной шланг со штуцером	1
3	Трансформатор	1
4	Ножная педаль с кабелем	1
5	Динамометрический ключ	1
6	Бокс для стерилизации	1
7	Наконечник	1
8	Насадки	3
9	Комплект к наконечнику	1

4. ИНСТАЛЛЯЦИЯ

Перед установкой прибора необходимо проверить:

- Водоснабжение: показатель давления воды составляет 2-5 бар
- Электроснабжение: показатель напряжения составляет выходное DC 24V (через трансформатор), входное AC 100-240V 50-60 Гц.

Задняя панель



①

Вода



②

Ножная педаль



③

Вход DC 24V⇌1.7V


Подсоединение водоснабжения

- Подсоедините один конец водяной трубки со штуцером к линии подачи холодной воды.
- Другой конец трубки подсоедините к прибору через быстросъемное соединение на задней панели (см. на рисунке выше).

Подсоединение ножной педали

- Подсоедините педаль к 4-х штырьковому коннектору на задней панели прибора (см. 2 на рисунке выше).

Подключение электрического питания

 <p>ВНИМАНИЕ</p>	Всегда проверяйте показатель напряжение в сети, используйте только подходящую сеть для работы с прибором.
---	---

- Подсоедините трансформатор к коннектору на задней панели прибора (см.3 на рисунке выше).
- Подключите вилку трансформатора в розетку, проверьте, напряжение в сети должно составлять 220 В/ 50-60 Гц.


Подсоединение наконечника


- Используя динамометрический ключ, установите насадку в наконечник
- Плотно закрутите насадку, используя динамометрический ключ
- Подсоедините наконечник к кабелю и поместите его в держатель

5. ОЧИСТКА И ОБСЛУЖИВАНИЕ

Насадка и наконечник

Без упаковки насадка и наконечник могут быть простерилизованы при температуре 135°C в течение 3 минут или 30 минут в упаковке.

 <p>ВНИМАНИЕ</p>	Наконечник и насадки требуют бережного обращения.
---	---

 <p>ВНИМАНИЕ</p>	Запрещено проводить предстерилизационную очистку наконечника в ультразвуковой ванне.
---	--



ВНИМАНИЕ

Запрещено использование абразивных и химических растворителей.



ВНИМАНИЕ

После каждого использования насадки проводите ее стерилизацию.

Футляр для насадки

Без упаковки футляр для насадки может быть простерилизован при температуре 135°C в течение 3 минут или 30 минут в упаковке.

Кабель наконечника

Кабель наконечника может быть продезинфицирован при помощи салфетки, смоченной в любом спиртосодержащем неабразивном растворе.

Ножная педаль, динамометрический ключ, трансформатор, корпус прибора

Ножная педаль, динамометрический ключ, трансформатор, корпус прибора могут быть продезинфицированы при помощи салфетки, смоченной в любом спиртосодержащем неабразивном растворе.

6. РАБОТА С ПРИБОРОМ

Перед использованием прибора внимательно ознакомьтесь с содержанием инструкции.



ВНИМАНИЕ

Используйте только оригинальные запчасти и комплектующие.



ВНИМАНИЕ

После каждого использования наконечник и насадки должны проходить процесс стерилизации.



ВНИМАНИЕ

Используйте футляр для насадок для предотвращения их загрязнения во время хранения.



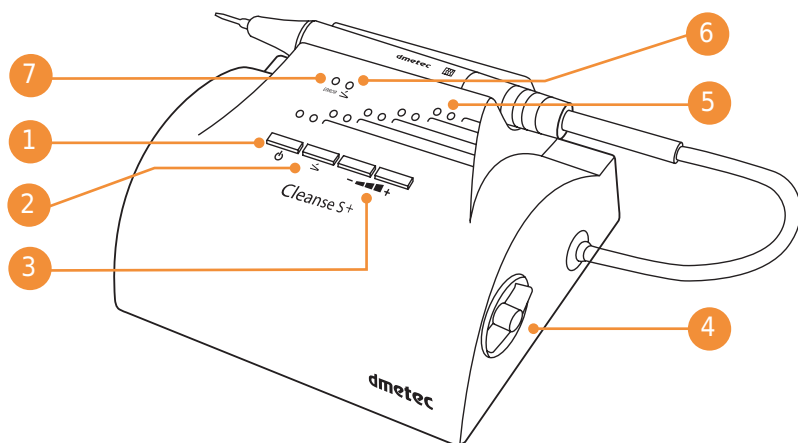
ВНИМАНИЕ

Наконечник, насадки, футляр для насадки, и бокс для стерилизации являются автоклавируемыми.



ВНИМАНИЕ

Используйте только оригинальные запчасти и комплектующие.



1. Кнопка включения/выключения прибора
2. Выключатель ножной педали с приводом
3. Кнопка регулировки мощности
4. Кнопка регулировки подачи воды
5. Световой индикатор мощности подачи ультразвука
6. Световой индикатор мощности ножной педали
7. Красный световой индикатор неисправности

1. Выберите необходимую для работы насадку, установите ее в наконечник и затяните с помощью динамометрического ключа.



ВНИМАНИЕ

Будьте аккуратны при работе с насадкой, вы можете пораниться о ее острый конец.

2. Подсоедините наконечник к кабелю прибора.
3. Включите прибор, нажмите на кнопку включения/выключения.
4. Выберите необходимый уровень мощности (ультразвуковой мощности), используя соответствующую кнопку. В модели Cleanse S+ предусмотрено 10 уровней интенсивности ультразвука.
5. Для регулировки мощности подачи воды используйте кнопку регулировки подачи воды, расположенную на правой боковой панели прибора (см. рисунок выше).



ВНИМАНИЕ

Использование прибора без воды приводит к его перегреву.

Подача спрея необходима для охлаждения зуба и насадки при работе с прибором.

Выбор насадки

Насадка D1 используется для:

- эффективного удаления межзубных камней;
- удаления наддесневых, поддесневых и межзубных камней.

При работе с насадкой рекомендовано удалять межзубные камни медленными движениями вверх и вниз. Запрещено располагать насадку к зубу под углом 90°. Данная насадка используется для работы при низкой интенсивности ультразвука.

Насадка D2 используется для:

- удаления наддесневых, поддесневых, межзубных камней и мягкого налета.

Насадка используется при среднем уровне интенсивности ультразвука. Запрещено располагать насадку под углом 90° к зубу. Временно увеличьте интенсивность ультразвука для удаления тяжелых отложений.

Насадка D3 используется для:

- обработки десневых карманов и межзубных промежутков, включая сложные многокорневые зубы.

Работа с насадкой осуществляется при низкой интенсивности ультразвука. Насадка входит в десневой карман максимум на 8 мм. Удаляйте отложения в течение 30-60 секунд легкими движениями вверх/вниз. За-

прещено оказывать давление на внешнюю оболочку зуба. Работа с насадкой осуществляется при низкой интенсивности ультразвука.

Красный световой индикатор неисправности

Прибор оборудован системой защиты. При возникновении неполадки загорается красный световой индикатор.

Причина:

1. неправильно установлена насадка в наконечник;
2. износ насадки;
3. неправильное подсоединение наконечника к прибору;
4. неполадки в электрической цепи кабеля наконечника;
5. неполадки в электрической цепи наконечника;
6. неполадки в электрической цепи прибора.

7. ТЕХНИЧЕСКАЯ СПЕЦИФИКАЦИЯ

Соответствие стандарту EN 60601-1;

Тип защиты от удара электрическим током: класс 2, с трансформатором

Степень защиты от удара электрическим током: тип В

Степень защиты от попадания влаги: оборудование IP40

трансформатор IP20

Способы стерилизации и дезинфекции: см. раздел 5 «Очистка и обслуживание». Данное оборудование не подходит для использования в присутствии воспламеняющейся смеси анестетиков с воздухом или с кислородом или закисью азота.

Способ работы: продолжительный

CSA S. No. 125

93/42 EEC

класс 2

IIa

Условия для работы:

Температура: от +10° до 40°

Относительная влажность: от 30% до 95%

Условия транспортировки и хранения:

Модель: Cleanse S+

Напряжение: DC 24В, 50-60 Гц

Мощность излучения: 8 Вт

Частота излучения: 24-32 кГц

Давление воды: 1-5 бар

Трансформатор

Напряжение на входе: AC 100-240В, 50-60 Гц

Напряжение на выходе: DC 24В

Размеры/вес

Размеры (ШхДхВ): 150 x 120 x 65 мм

Вес: 490 гр

8. ВОЗМОЖНЫЕ СПОСОБЫ УСТРАНЕНИЯ НЕПОЛАДОК

Неполадка	Возможные способы устранения неполадки
1. Прибор не включается при нажатии на кнопку включения/выключения прибора	1. Проверьте правильность подсоединения кабеля к розетке, правильность подсоединения питающего кабеля к оборудованию. 2. Проверьте, на питающем кабеле не должно быть явных следов и признаков повреждения. 3. Проверьте локальную сеть, напряжение должно соответствовать оборудованию. 4. Сверьте технические данные прибора с показателями локальной сети (см. техническую спецификацию прибора на стр. 10)
2. Прибор включен, но не работает (красный световой индикатор неисправности выключен)	1. Плохое подсоединение ножной педали к оборудованию, правильно подсоедините кабель ножной педали к оборудованию.
3. Прибор включен, но не работает (красный световой индикатор неисправности включен)	1. Неправильно установлена насадка, попробуйте снова установить насадку. 2. Насадка изношена, замените на новую. 3. Насадка неисправна, замените на новую. 4. Наконечник неправильно подсоединен к прибору, правильно подсоедините наконечник. 5. Неисправность кабеля наконечника прибора, выключите прибор и отсоедините трансформатор. Свяжитесь с авторизованным торговым представителем. 6. Неисправность наконечника, замените на новый. 7. Ошибка выполнения настроек, заново выполните необходимые настройки.

<p>4. Недостаточная мощность/вибрация</p>	<ol style="list-style-type: none"> 1. Насадка плохо зафиксирована в наконечнике, снова зафиксируйте насадку, используйте динамометрический ключ. 2. Насадка изношена, замените насадку на новую. 3. Насадка повреждена, замените насадку.
<p>5. Нет подачи воды</p>	<ol style="list-style-type: none"> 1. Проверьте регулятор подачи воды, расположенный на правой стороне прибора и откройте воду. 2. Неправильное подсоединение водяной трубки, проверьте подсоединение трубки. 3. Насадка плохо зафиксирована в наконечнике (горит световой индикатор ошибки), снова установите насадку в наконечник. 4. Насадка износилась (горит красный индикатор ошибки), замените на новую. 5. Насадка имеет явные следы повреждения (горит красный световой индикатор ошибки), замените на новую. 6. Неправильное подсоединение наконечника к прибору (горит красный индикатор ошибки), правильно подсоедините наконечник. 7. Неисправность кабеля наконечника прибора, выключите прибор и отсоедините трансформатор. Свяжитесь с авторизованным торговым представителем. 8. Неисправность наконечника, замените на новый. 9. Ошибка выполнения настроек прибора, заново выполните необходимые настройки.
<p>6. Посторонний звук в наконечнике</p>	<ol style="list-style-type: none"> 1. Насадка неплотно установлена в наконечнике, закрутите насадку, используя динамометрический ключ.

9. ГАРАНТИЯ

dmetec